

LA EPIDEMIA INMINENTE

Los investigadores especularon que California, victima de la implacable sequia atenuada por las lluvias del fenómeno El Niño, podría sufrir este año otra epidemia de fiebre del valle, como resultado de los patrones climáticos. Ahora los expertos afirman este hecho como certeza.



Pero dichas cifras solo incluyen **los casos confirmados por análisis de laboratorio**. Los organismos de salud pública locales registran cientos adicionales en el estado de California y varias decenas más que pasan inadvertidos.

Los expertos del Condado Kern, la región más endémica del estado, prevén que la cantidad de casos para este año ascenderá

2,000



Eso representa aproximadamente **5.5 personas infectadas por día durante todo el año**.

Los investigadores en el Condado Kern y en Arizona sospecha que el reciente repunte de casos está asociado con la cantidad de precipitaciones **a nivel regional**.



El hongo de cocci que se transporta en el aire y produce la fiebre del valle, necesita agua para poder crecer. Los investigadores han especulado que las abundantes lluvias registradas en marzo, seguidas por períodos de sequía, tienen como resultado un aumento en la cantidad de casos. Con la sequía, hay más hongos en el ambiente.



ARIZONA
4,564



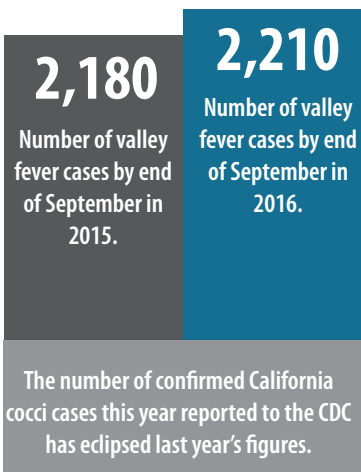
CALIFORNIA
2,210

Arizona registró mil casos menos este año durante el mismo período que el año pasado, algo que al menos un médico atribuye a los monzones tardíos registrados durante el otoño.

En tanto, los investigadores en California especulan que las lluvias producidas por El Niño y el otoño seco tendrán como resultado una cantidad de casos que alcanzará niveles epidémicos en todo el Condado Kern.

THE LOOMING EPIDEMIC

Researchers have speculated that California, victim of relentless drought relieved by recent El Niño rains, could be seeing another valley fever epidemic this year spurred by weather patterns. Now experts say it's a certainty.



But those figures are just **lab confirmed cases**. Local public health agencies record hundreds more across the state of California and scores more go undetected.

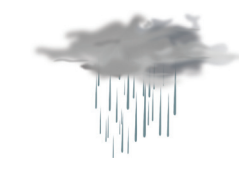
Experts in Kern County, the state's most endemic region, predict the number of cases they'll see this year will reach

2,000



That equates to about **5.5 people getting infected every day of the year**.

Researchers in Kern County and Arizona suspect the recent uptick has to do with **regional rainfall**.



The cocci fungus that gets swept into the air and causes valley fever needs water to grow. Researchers have theorized that heavy rains in March, followed by dry falls, leads to an uptick in cases. When things dry out, there's more fungus in the environment.



ARIZONA
4,564



CALIFORNIA
2,210

Arizona reported 1,000 fewer cases this year over the same time last year, something at least one doctor attributed to late monsoons during the fall.

Researchers in California, meanwhile, are theorizing that El Niño rains and a dry autumn will lead to cases reaching epidemic levels across Kern County.